

# Vi tager til Buenos Aires

Stig Albeck



Download free books at

[bookboon.com](http://bookboon.com)

# Vi tager til Buenos Aires

Områdekort



Bykort



Seværdigheder

Historisk overblik 6

Tur 1: Buenos Aires 8

Tur 2: Buenos Aires 14

Dagture fra Buenos Aires 20

Fakta om Argentina 27



---

Vi tager til Buenos Aires

© 2008 Stig Albeck og Ventus Publishing ApS

Alle rettigheder forbeholdes.

Ingen del af denne bog må gengives uden skriftlig tilladelse fra Ventus Publishing ApS.

Det er tilladt at citere med kildeangivelse i anmeldelser.

ISBN 978-87-7061-345-3

2. udgave

Billederne i denne bog er reproduceret efter aftale med følgende copyright-indehavere:

Stig Albeck, Gorm Albeck, Brian McMorrow, Instituto de Promoción Turística Mexico City, RIOTUR,

Angivne priser og åbningstider er vejledende, og der tages forbehold for ændringer i disse.



Hola Buenos Aires

## Buenos Aires

[www.bue.gov.ar/home](http://www.bue.gov.ar/home)

[www.turismo.gov.ar](http://www.turismo.gov.ar)

Buenos Aires er med sine utallige pragtbygninger i europæisk stil enestående på det amerikanske kontinent. Byen er bygget efter parisisk forbillede, da Argentina var et af verdens rigeste lande, og det ses tydeligt.

Overalt er der storladent arkitektur, der matcher det bedste fra Europa og endvidere skaber sin helt egne stil. De centrale pladser, Plaza de Mayo og Plaza Congreso samt den fantastisk smukke teaterbygning, Teatro Colon, er fine eksempler herpå.

I byen bor der mere end 10 millioner mennesker, Porteños, der er stolte af deres by og tydeligt sætter pris på at leve godt, hvilket man som besøgende også nyder godt af. Blandt andet er Buenos Aires et sandt paradys for kødspisere, idet noget af verdens bedste oksekød serveres i de mange gode restauranter i hjertet af den argentinske hovedstad. Og hvorfor ikke nyde den gode og kraftige argentinske vin til maden?

God rejse!

Klik på reklamen

## SÆT LYD PÅ FREMTIDEN

Widex udvikler højteknologiske høreapparater til gavn for de 500 millioner mennesker verden over, der har nedsat hørelse.

Mere end fem årtiers intensiv forskning og udvikling har gjort os til en af verdens førende høreapparatproducenter, og vi udvikler digital teknologi af en kvalitet, kun få kan måle sig med.

Som videnbaseret virksomhed betragter vi medarbejderne som vores vigtigste kapital. Vi kan godt lide at gøre tingene selv og sætter en ære i at være selvforsynende inden for de fleste områder. Det skaber et spændende, tværfagligt arbejdsmiljø med plads til initiativ og rig mulighed for personlig og faglig udvikling.

Vil du være med til at sætte lyd på fremtiden?  
Følg med i vores jobopslag på [www.widex.dk/job](http://www.widex.dk/job)  
eller skriv til [jobbox@widex.com](mailto:jobbox@widex.com)

**WIDEX**<sup>®</sup>  
HIGH DEFINITION HEARING



[www.widex.com](http://www.widex.com)

Download gratis bøger på [bookboon.com](http://bookboon.com)

## Historisk overblik

---

Gennem årtusinder har der været beboere på Argentinas frugtbare sletter og kystområder, og således også da de første europæere kom dertil i 1516. Det var spanske Juan Díaz de Solís, der opdagede området ved at sejle op ad La Plata-floden, Río de La Plata. Díaz de Solís' togt blev dog kortvarigt, idet han og de øvrige sømænd menes dræbt undervejs af lokale indianere.

Der gik 20 år, før en spansk ekspedition på jagt efter guld i 1536 grundlagde den første by, Santa Maria del Buen Ayre, forløberen til dagens Buenos Aires, der oprindeligt betød Gode Vinde. Santa Maria del Buen Ayre lå i det nuværende San Telmo-kvarter. Ekspeditionens leder var Pedro de Mendoza.

Hyppige angreb fra lokale indianere tvang i 1541 den nye bys indbyggere til at flygte over havet, og derved var området igen uden europæisk kolonisering. Det varede indtil 1580, hvor en permanent bosættelse blev etableret af Juan de Garay, der sejlede fra Asunción ad Paraná-floden.

Den spanske koloniadministration søgte i 1600-1700-tallene af skattemæssige hensyn at få al handel fra Sydamerika til fysisk at gå gennem Lima i Peru. Denne ordning var en torn i øjet på handelsfolkene i Buenos Aires, og det medførte en stigende modstand mod spanierne fra byens indbyggere, der allerede på dette tidspunkt blev kaldt Porteños, dem fra havnen.

I slutningen af 1700-tallet blev presset for en nemmere handel med omverdenen så stort, at den spanske kong Carlos III erklærede Buenos Aires for en frihavn. Den nye status skabte dog ikke den umiddelbare store fremgang for byen, som der var håbet på, og med den franske revolution i tankerne øgedes modstanden mod kolonimagten.

Spanien blev gradvist svækket, og i 1806-1807 invaderede Storbritannien to gange Buenos Aires, men lokale militære enheder overvandt begge gange briterne. I 1810 udnyttede borgere i Buenos Aires den spanske svækkelse. De styrtede den spanske vicekonge og etablerede en selvstændig provinsregering, der dog ikke straks var anerkendt som Argentinas regering. Det var dog begyndelsen til uafhængighed, og begivenheden fejres i dag som national revolutionsdag.

I 1816 opnåede Argentina formel selvstændighed, og Buenos Aires blev som landets absolutte centrum hovedstad. Buenos Aires var også stedet, hvor landets frisindede og liberalt tænkende tog til, og det skabte en kulturel afstand til den mere konservative befolkning i landprovinserne. Denne forskel hersker fortsat i dag.

I 1800-tallet søgte Frankrig og Storbritannien at styrke deres politiske positioner internationalt, og landenes flåder belejrede i 1840'erne på skift Buenos Aires, der dog ikke overgav sig og derved forblev en uafhængig nation.

I sidste halvdel af 1800-tallet blev det argentinske opland forbundet med jernbaner til Buenos Aires, og transporten af råvarer til forarbejdning i eller udskibning fra byen skabte en kolossal vækst, der gjorde Buenos Aires til et metropol, der kunne måle sig med Europas største.

Med den økonomiske succes fulgte også en storstilet kulturel udbygning i Buenos Aires, der ikke ville stå tilbage for europæiske byer. Palæer blev opført, og Teatro Colón blev bygget som et af verdens førende operahuse. De store navne i verden lagde nu ofte vejen forbi Buenos Aires, der var Sydamerikas mest fremgangsrige by. Kontinentets højeste bygning blev opført her, og den første metrolinje blev anlagt. Argentina var ikke mindst grundet en overordentlig stor kødeksport blandt verdens rigeste lande.

I 1920'erne kom mange europæiske immigranter til Argentina, og særligt mange blev boende i og omkring Buenos Aires. Porteños befolkning stammer i dag i langt højere grad end andre sydamerikanske storbyers befolkninger fra europæiske folk og ikke fra de lokale indianere. Immigrationen skabte slumproblemer, idet midlertidige, dårlige boliger skød op omkring fabrikker. Det var starten på byens sociale problemer, som herskede de følgende årtier under skiftende styre.

I 1943 blev Juan Perón efter et regeringskup arbejds- og velfærdminister, hvor han hurtigt opnåede stor popularitet fra ikke mindst arbejderklassen. Han blev tvunget til at gå af i 1945 og arresteret kort tid efter. Folk gik på gaden umiddelbart efter, hvor en legendarisk demonstration på Plaza de Mayo satte peronismen i gang.

Året efter blev Juan Perón præsident med mere end halvdelen af de argentinske stemmer. Hans politik sigtede mod at styrke landets arbejdere. Han nationaliserede en del industri og søgte at fremskynde en industriel udvikling. På trods af Juan og Eva (Evita) Peróns store popularitet og ambitiøse reformprogram mødte Argentina økonomiske problemer, og i 1955 blev Perón væltet ved et militærkup.

På Plaza de Mayo er der lige siden 1945 blevet afholdt demonstrationer som følge af sociale problemer eller som reaktion mod skiftende regeringer og styreformer. Efter mange år i eksil kom Juan Perón tilbage til Argentina og blev valgt som præsident igen i 1973. Han døde i 1974, hvor Argentina overgik til et juntastyre.

Landets og byens økonomiske vanskeligheder er ikke blevet løst, men på trods af en tabt krig i 1982 mod Storbritannien om Islas Malvinas/Falklandsøerne og store sociale skel er Buenos Aires præget af en optimisme og livsglæde fra de ukuelige Porteños. De senere år er der sket nye investeringer i byen, blandt andet er havneområdet blevet udviklet til det nye Puerto Madero.

## Tur 1: Buenos Aires

### 1. Subte metrolinje A



Fra Plaza de Mayo til Plaza Congreso

[www.subte.com.ar](http://www.subte.com.ar)

Subte: Linje A

Buenos Aires' metro åbnede som den første i Sydamerika i 1913. Den originale strækning gik gennem Plaza de Mayo og Congreso, og både stationerne og togene er stort set som ved åbningen. Den bedst bevarede station er Peru, der i de fleste detaljer viser undergrundsbanen fra 1913. De gamle tog med træpaneler, gamle lamper og resten af den originale udsmykning kører fortsat og er en spændende seværdighed, der ikke kan opleves andre steder i verden.

Navnet på metrosystemet er Subte, der er en forkortet udgave af ordet subterráneo, der betyder ”unden grunden”.

Klik på reklamen

## Styrk dine marketingkompetencer!

IAAs uddannelsesprogram tilbyder videregående og akkrediterede uddannelser inden for marketing og kommunikation!

- ▶ **IAA Diplomuddannelsen** – praktisk orienteret uddannelse med fokus på alle marketingdiscipliner
- ▶ **IAA Marketing Management** – lederuddannelse med fokus på marketing og kommunikation
- ▶ **IAA Master Class** – strategisk marketing og kommunikation for senior marketingfolk

Se hvordan du kan styrke dine marketingkompetencer på [uddannelse.iaa.dk](http://uddannelse.iaa.dk)

[www.diplom.iaa.dk](http://www.diplom.iaa.dk)

### IAA - International Advertising Association

IAA er en international anerkendt forening, for personer, der arbejder med marketing, kommunikation og ledelse. IAA er repræsenteret i 76 lande i verden og har i Danmark udbudt akkrediterede kompetencegivende uddannelse siden 1987. Læs mere på [www.uddannelse.iaa.dk](http://www.uddannelse.iaa.dk)



Download gratis bøger på [bookboon.com](http://bookboon.com)



## 2. Kongrespladsen/Plaza Congreso

### Plaza Congreso

#### Subte: Congreso

Fra den elegante plads, Plaza Congreso, for enden af Avenida de Mayo kan man se Argentinas smukke kongresbygning samt øvrige imponerende byggerier fra de første årtier i 1900-tallet. På pladsen ligger det store Dos Congressos-springvand.

## 3. Kongressen/Congreso de la Nación



### Plaza Congreso

#### Subte: Congreso

Argentinas kongresbygning, Congreso de la Nación, åbnede i 1906 efter ni års byggeri. Bygningen er udført i granit med en kobberkuppel, og stilen er smuk og græsk-romersk med elementer af beaux-arts. Inspirationen i tidens selvsikre Argentina kom fra hele verden. Inddelingen af funktioner er som i kongressen i Washington, og øverst troner en skulptur som på Berlins Brandenburger Tor. Inden for ser man bygningens fantastiske udsmykkede sale, der alle er udført i de bedste materialer, hentet fra hele verden. Salón Rosada er indrettet af Eva Perón i anledning af indførelsen af kvinders stemmeret.

## 4. Avenida de Mayo



### Avenida de Mayo

#### Subte: Linje A fra Peru til Congreso

Avenida de Mayo er Buenos Aires' pragtgade, der løber mellem præsidentens arbejdsbygning og kongressen. På en vandretur her kan man se utallige byggerier i pariserstil fra begyndelsen af 1900-tallet, fx Hotel Chile fra 1907, Hotel Majestic fra 1910 og Palacio Vera. Man krydser også verdens bredeste boulevard, den 90 meter brede Avenida 9 de Julio.

## 5. Plaza de Mayo



### Plaza de Mayo

#### Subte: Plaza de Mayo/Bolivar/Catedral

Pladsen Plaza de Mayo er Argentinas politiske centrum, og den er omgivet af en række historiske bygninger. Den er jævnligt skueplads for politiske demonstrationer, og man kan stadig se mødre, der mindes sine faldne sønner i 1970-1980'erne. Det kan klart anbefales at blive lidt på pladsen og betragte det spændende storbyliv.

## 6. Cabildo



### Bolivar 65

[www.cultura.gov.ar/organismos/museos/museo\\_cabildo.php](http://www.cultura.gov.ar/organismos/museos/museo_cabildo.php)

#### Subte: Plaza de Mayo/Bolivar/Catedral

Cabildo er byens gamle spanske regeringsbygning, der er opført i meget elegant kolonistil. Bygningen er opført i 1751, og den blev grundigt restaureret i 1939.

I Cabildo kan man se malerier og få information om Argentinas kolonitid samt nyde udsigten over Plaza de Mayo.

## 7. Katedralen/Catedral Metropolitana



**Plaza de Mayo**[www.arzbaires.org.ar/catedral.htm](http://www.arzbaires.org.ar/catedral.htm)**Subte: Plaza de Mayo/Bolivar/Catedral**

Catedral Metropolitana er Buenos Aires' oprindelige katedral, der blev opført i 1748. I 1800-tallet blev facaden ændret fra traditionel spansk kolonistil til græsk-inspireret med en kolonnade ud mod Plaza de Mayo.

Indenfor i katedralen kan man blandt andet se mausoleet for general José de San Martín, der regnes som landets stamfader, og den ukendte soldats grav.

**8. Casa Rosada**

## Do you know Schneider Electric?

We are a global specialist in energy management represented in more than 100 countries. We provide technology and integrated solutions to optimise energy usage across multiple market segments. We are more than 130,000 colleagues worldwide and 1.000 of us are situated in Denmark.

We invest in our employees, in the environment and in the future. Each year 5% of our revenue is allocated for research and development activities. In Schneider Electric you have many career paths to choose from – also internationally.

Would you like take on the challenge of transforming the way people and organisations use energy?



Meet us at:  
[www.schneider-electric.dk/job](http://www.schneider-electric.dk/job)

**Schneider**  
Electric

Klik på reklamen

Download gratis bøger på [bookboon.com](http://bookboon.com)

**Balcarce 50**[www.museo.gov.ar](http://www.museo.gov.ar)**Subte: Plaza de Mayo/Bolivar/Catedral**

Casa Rosada er den argentinske præsidents arbejdssted, og bygningen er opført i 1873 i italiensk stil. Det menes, at den rosa farve er en blanding af de røde og hvide politiske partier. Foran bygningen kan man se militærets vagtskifte hver time.

Fra den nordlige balkon mod Plaza de Mayo talte Eva Perón til folkemængden af arbejdere på pladsen. Det var også herfra, Leopoldo Galtieri i 1982 erklærede krig mod Storbritannien om Islas Malvinas, der er det argentinske navn for Falklandsøerne.

Man kan se mere om bygningens og Argentinas præsidenters historie på Casa Rosadas præsidentielle museum, Museo de la Casa Gobierno, som man kan besøge på adressen Yrigoyen 219 ved metronedgangen.

**9. Børsen/Bolsa de Comercio****Avenida Sarmiento 299**[www.bcba.sba.com.ar](http://www.bcba.sba.com.ar)**Subte: Leandro N. Alem**

Buenos Aires' smukke gamle børsbygning, Bolsa de Comercio, er opført af arkitekten Alejandro Christophersen i 1916. Her foregik en del af det på det tidspunkt særdeles velstående Argentinas mange handelstransaktioner med store del af verden.

**10. Puerto Madero****Puerto Madero**[www.puertomadero.com](http://www.puertomadero.com)**Subte: Plaza de Mayo/Leandro N. Alem**

Puerto Madero er et af byens tidligere nedslidte havneområder, der efter en massiv investering er gjort til et levende sted med en masse kulturelle tilbud, dejlige spisesteder og butiksområder.

Selve havnebassinerne er anlagt efter forbillede fra Liverpools berømte havn med Merseyfloden. I dag står de omgivende originale rødstenspakhuse står smukt renoverede, og blandt havnens aktiviteter er et besøg på museumsskibet Fregata Presidente Sarmiento.

**11. Bymuseet/Museo de la Ciudad****Alsina 412**[www.museos.buenosaires.gov.ar/museos/ciudad.htm](http://www.museos.buenosaires.gov.ar/museos/ciudad.htm)**Subte: Bolivar**

Museo de la Ciudad er Buenos Aires' bymuseum, og det er indrettet i et tidligere apotek fra 1894. Samlingen giver et meget farverigt indtryk af byens historie, idet der udstilles effekter af nærmest enhver karakter, der har haft betydning for byens indbyggere, Porteños'erne.

### 12. Santo Domingo-klostret/Convento Santo Domingo



**Calle Defensa 422**

**Subte: Bolivar/Belgrano**

Santo Domingo-klostret er opført i 1799, og på klosterkirkens tårn kan man stadig se mærker efter skyderiet under den første britiske invasion.

På stedet er mausoleet efter general Manuel Belgrano indrettet. Belgrano er manden, der tegnede Argentinas flag og er en af landets kendte historiske personer.

### 13. Historisk Museum/Museo Histórico Nacional



**Calle Defensa 1600**

[www.cultura.gov.ar/organismos/museos/museo\\_historico.php](http://www.cultura.gov.ar/organismos/museos/museo_historico.php)

**Subte: Constitución**

I Lezama-familiens tidligere residenspalæ i italiensk stil er Argentinas historiske museum nu indrettet. Museets fine samling skildrer hovedsageligt landets udvikling i perioden 1500- til 1800-tallet.



## Tur 2: Buenos Aires

### 14. Cervantes-teatret/Teatro Nacional Cervantes



Plaza Lavalle

[www.teatrocervantes.gov.ar](http://www.teatrocervantes.gov.ar)

Subte: Tribunales

Cervantes-teatret er opført med brug af hovedsageligt spanske materialer i imponerende kejserlig stil, og det åbnede i 1921. Teatret var en gave fra to spanske skuespillere, efter få år overgik driften til den argentinske stat.

### 15. Colón-teatret/Teatro Colón



Plaza Libertad

[www.teatrocolon.org.ar](http://www.teatrocolon.org.ar)

Subte: Tribunales

## Dine **fordele** ved forsikring hos **Pantaenius**

Klik på reklamen



#### Hjælp ved uheld

Du har behov for bugsering til nærmeste værft? Pantaenius overtager omkostningerne dog begrænset op til DKK 37.500,00!



#### Inspektionsomkostninger

Du har haft en grundstødning og vil have bunden inspiceret? Pantaenius dækker inspektionen uden selvrisiko!



#### Kontakt os

Har du spørgsmål til dine forsikringer? Du kan ringe +45-9751 33 88 eller skrive til os på e-mail [info@pantaenius.dk](mailto:info@pantaenius.dk)



#### Ingen selvrisiko

Indbrud, transportskade, brand, lynnedslag eller totalskade? Ved disse skadesårsager er der ingen selvrisiko hos Pantaenius!

Østerbro 11 · 7800 Skive  
Tel. +45-9751 3388 · [info@pantaenius.dk](mailto:info@pantaenius.dk)

[www.pantaenius.dk](http://www.pantaenius.dk)

**PANTAENIUS**  
Agentur for Lystfartøjsforsikring

01/10/2012 www.hgh.de 01/2012

I perioden 1880-1908 blev det smukke operateater, Teatro Colón, opført, og det signalerede, at byen kulturelt var på højde med steder som Paris og New York.

Interiøret er overdådigt med trappepartiet i portugisisk marmor, franske møbler og store lysekroner. Akustikken er fantastisk, og gennem tiden har stjerner som Maria Callas, Plácido Domingo og Luciano Pavarotti optrådt her.

## 16. Obelisk/Obelisco



### Plaza de la República

**Subte: C. Pellegrini/9 de Julio/Diagonal Norte**

Buenos Aires' markante obelisk står centralt på den mægtige gade, Avenida 9 de Julio, der er verdens bredeste boulevard.

Obeliskens er rejst i 1936 som minde om Pedro de Mendozas første grundlæggelse af byen 400 år tidligere. Grundet placeringen og det omliggende gadenet er monumentet synligt fra mange steder i byen.

## 17. Calle Florida

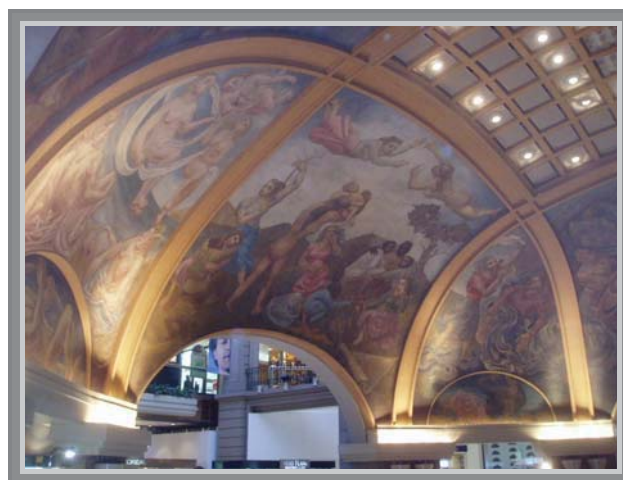


### Calle Florida

**Subte: Florida**

Gaden Calle Florida er Buenos Aires' hovedstrøg, og her kan man udover de mange butikker og spisesteder komme tæt på byens befolkning, Porteño'erne, der nyder at tage en slentretur af Florida.

## 18. Galerías Pacífico



### Calle Florida/Avenida Córdoba

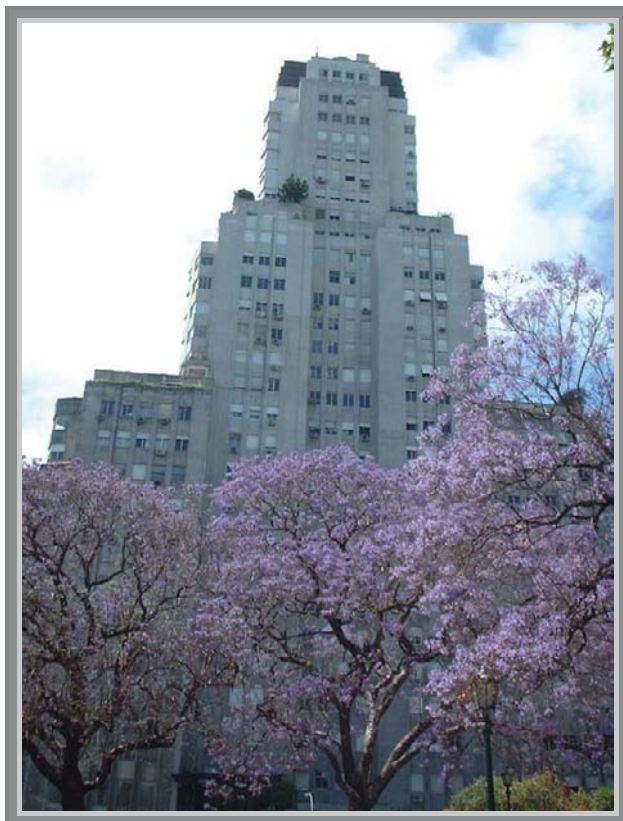
[www.galeriaspacifico.com.ar](http://www.galeriaspacifico.com.ar)

**Subte: Florida**

Galerías Pacífico-indkøbscentret åbnede som butiksarkaden Bon Marché Argentino efter forbilleder fra Paris og Milano i 1891. Det er allerede dengang en perle i byens indkøbsmiljø.

Ved en senere reovering blev der på 450 m<sup>2</sup> af bygningens kuppel udført smukke loftsmalerier af fem forskellige kunstnere, og i 1992 blev det nuværende Galerías Pacífico indrettet i den historiske bygning.

## 19. Kavanagh-bygningen/Edificio Kavanagh



### Plaza San Martin

#### Subte: San Martin

Kavanagh-bygningen blev bygget i 1934-1935 i smuk art deco-stil. Den 120 meter høje bygning var dengang Sydamerikas højeste, og den er fortsat ganske markant og synlig i gadebilledet.

## 20. Circulo Militar

### Plaza San Martin

[www.circulomilitar.org](http://www.circulomilitar.org)

#### Subte: San Martin

Palæet Circulo Militar hed oprindeligt Palacio Paz, navngivet efter den velhavende familie, der byggede huset i perioden 1902-1914. Det er nu opkaldt efter den soldaterorganisation, der købte bygningen i 1938. I dag ligger her også et lille militærmuseum, Museo de las Armas.

Palæet er som en lille udgave af Versailles med sine mange overdådigt indrettede sale i de fineste materialer, der for en stor dels vedkommende er importeret fra Europa. Et af de smukkeste rum er bygningens operateater, og det maskulint indrettede herreværelse er også meget seværdigt.

Tæt ved Circulo Militar kan man se monumentet for den argentinske nationalhelt general José de San Martín, der kæmpede mod spanierne i landets uafhængighedsproces.

## 21. San Martin-palæet/Palacio San Martin

### Plaza San Martin

[www.mrecic.gov.ar/portal/psm/home.html](http://www.mrecic.gov.ar/portal/psm/home.html)

#### Subte: San Martin

Dette fornemme palæ blev opført af en af landets velhavende familier som residens. Siden 1936 har Argentinas udenrigsministerium haft til huse her.



## 22. Torre Monumental/Torre de los Ingleses



## Plaza San Martin

### Subte: San Martin/Retiro

Dette klokketårn i engelsk stil blev skænket af det britiske samfund i byen. Fra toppen af tårnet er der en fin udsigt over området, blandt andet til monumentet for de mere end 700 faldne soldater i krigen mod Storbritannien i 1982.

## 23. Retiro-banegården/Estación Retiro




# IFRS 2012

## – nu også som e-bog

IFRS 2012, Standarder og fortolkningsbidrag – på dansk fås nu både som trykt bog samt som e-bog til smartphone, tablet og pc.

Introduktionspris: e-bog og trykt bog kr. 1545,-

 E-bog inkl. opdateringer i 2012

Læs mere og køb e-bogen sammen med den trykte bog her: [shop.magnus.dk](http://shop.magnus.dk)



– Nu også som e-bog

REGNSKAB

 Magnus Informatik  
a Wolters Kluwer business

Klik på reklamen

Download gratis bøger på [bookboon.com](http://bookboon.com)

**Avenida Ramos Mejia****Subte: Retiro**

Retiro-banegården blev opført af englændere i 1915. De store stålkonstruktioner er oven i købet konstrueret i Liverpool og sejlet hertil. Der er mange smukke detaljer at se fra jernbanens guldalder, blandt andet Café Retiro, der som banegården åbnede i 1915.

## 24. Den franske ambassade/Embajada de Francia

**Calle Cerrito 1399**

[www.embafrancia-argentina.org](http://www.embafrancia-argentina.org)

**Subte: San Martin**

Den franske ambassade ligger som eneste tilbageværende bygning fra alle de gader, der blev ryddet for at danne den brede boulevard, Avenida de 9 Julio. Franskmandene ville ikke flytte fra det smukke belle epoque-palæ, og derfor går boulevarden i dag en bue uden om ambassaden.

## 25. Jesus' Hellige Hjerte- basilikaen/Basilica del Sagrado Corazón de Jesús

**Plaza Vte Lopez****Subte: Callao**

Denne basilika blev bygget 1905-1908, oprindeligt som en privat kirke for en velhavende familie. Tårnet var dengang 30 meter højere end i dag, men det blev ødelagt under en storm i 1913.

## 26. Recoleta-kirkegården/Cementerio de Recoleta

**Plaza Francesa**

[www.cementeriorecoleta.com.ar](http://www.cementeriorecoleta.com.ar)

**Subte: Pueyrredon**

På Recoleta-kirkegården ligger mange af Argentinas store historiske personer begravet. Kirkegården blev anlagt i 1822, og siden da er mere end 6.000 større eller mindre mausoleer skudt op i blandt andet græsk stil, og de danner i dag nærmest et bebygget gadenet på området.

Højdepunktet for mange besøgende er Eva "Evita" Peróns grav fra 1976. Her går mange argentinere forbi med blomster. Man kan også se flere argentinske præsidenter og rigmandsfamilier, som fx Paz-familien.

## 27. Kunstmuseet/Museo Nacional de Bellas Artes



### Avenida del Libertador 1473

[www.mnba.org.ar](http://www.mnba.org.ar)

#### Subte: Agüero/Bulnes

Argentinas nationale kunstmuseum blev indrettet i den tidligere pumpebygning i 1930. Det rummer en stor samling af argentinsk kunst fra 1800-1900-tallene og et bredt udvalg af europæiske kunstnere som fx Monet, Renoir, Rodin, Toulouse-Lautrec og Van Gogh.

## 28. Museet for Kunsthåndværk/Museo Nacional de Arte Decorativo

### Avenida del Libertador 1902

[www.mnad.org](http://www.mnad.org)

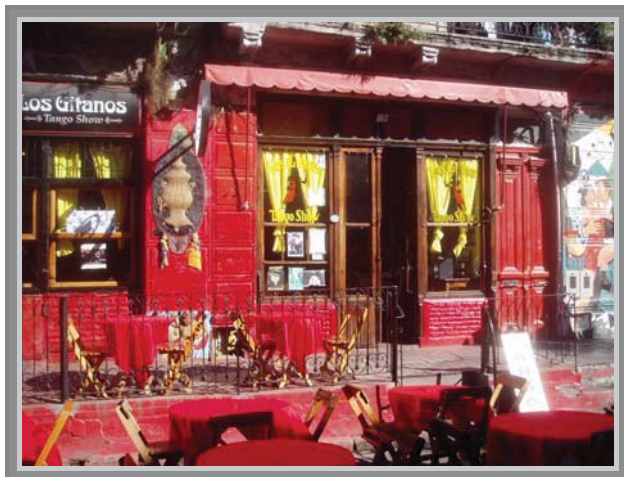
#### Subte: Agüero/Bulnes

På dette museum kan man se smuk indretning, malerier, skulpturer og en del andre effekter. Selve museumsbygningen er tegnet af franskmænd René Sergent, der også stod bag flere af byens fornemste palæer. Bygningen er nærmest en del af museet, og her får man et fint indtryk af de store palæer i området ud til byens parksystem.



## Dagture fra Buenos Aires

### 29. La Boca



#### La Boca, 3 km S

##### Subte: Constitucion

Bydelen La Boca er en farverig og stemningsfuld del af Buenos Aires. Oprindeligt var området stedet, hvor mange italienske immigranter, hovedsageligt fra Genova, slog sig ned. Der ligger derfor stadig mange italienske restauranter side om side med de mange tangosteder, der er med til at gøre La Boca så populært.

#### 29a. Club Atletico Boca Juniors

##### Del Valle Iberlucea

[www.bocajuniors.com.ar](http://www.bocajuniors.com.ar)

Fodboldklubben Boca Juniors er klubben, hvor den argentinske stjerne Diego Maradona spillede. På kampdage er hele kvarteret fyldt med mennesker og farverigt som et karneval. Man kan besøge klubbens butik og museet på stadion, hvor man kan opleve højdepunkterne i klubbens historie, der ikke mindst tæller Diego Maradona.

Klik på reklamen



AARHUS  
UNIVERSITET  
BUSINESS AND SOCIAL SCIENCES



# HD – vejen til en karriere i erhvervslivet

#### Læs mere

Aarhus: [hd.au.dk](http://hd.au.dk)  
Herning: [auhe.au.dk/hd](http://auhe.au.dk/hd)

#### LÆS HD I ØKONOMI OG LEDELSE

HD er en anerkendt diplomuddannelse, som giver dig mulighed for at specialisere dig inden for det erhvervsøkonomiske fagområde ved siden af dit job.

HD består af en 1. del og en 2. del, som i alt varer fire år på deltid. Undervisningen foregår om aftenen og i enkelte tilfælde om lørdagen.

#### Kom til informationsmøde

HD 1. del: 15. maj  
HD 2. del: 16. maj

### 29b. Caminito

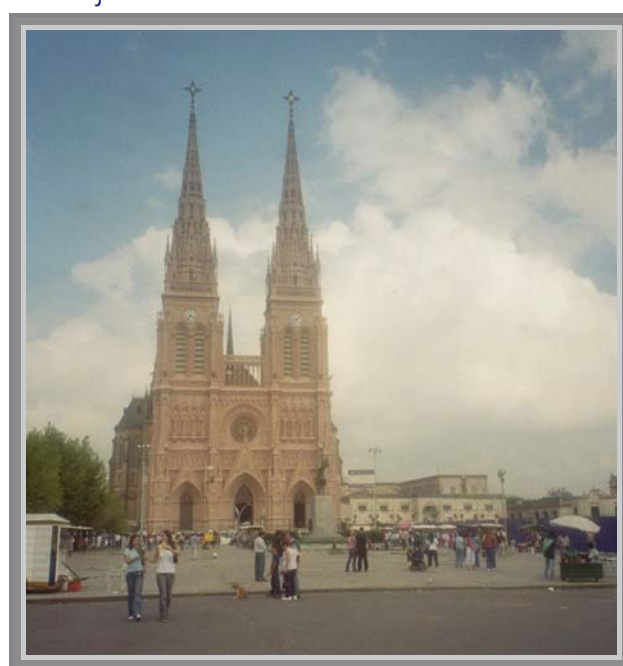


#### Caminito

Caminito er La Bocas største attraktion. Det er gaden med de mange farvestrålende huse, der tidligere husede immigranter. Husene kaldes conventillos, og de blev oprindeligt så farverige, fordi de blev bemalet med rester af skibsmaling fra den nærliggende havn.

Tidligere var dette område i La Boca stedet, hvor italienske immigranter slog sig ned, og her herskede en rå stemning som i typiske havnekvarterer. Her er nu et marked, mange hyggelige gader og en række steder, hvor man kan danse tango. Gå også ned til byens gamle havn, hvor der er udsigt til den særprægede jernbro over havneindløbet.

### 30. Luján



#### Luján, 65 km V

[www.lujan.gov.ar](http://www.lujan.gov.ar)

Byen Luján udenfor Buenos Aires har 80.000 indbyggere, og den blev grundlagt i 1755. I byen ligger en imponerende nygotisk katedral, der er opført til ære for Jomfruen fra Luján, der er Argentinas skytshelgen.

Den 106 meter høje katedral er et af Sydamerikas største valfartssteder, og den bliver årligt besøgt af millioner af argentinerere. Katedralen er tegnet af den franske arkitekt Ulderico Courtois, og den er opført i perioden 1889-1937.

I Luján ligger også museumskomplekset Enrique Udaondo, hvor man blandt andet kan se Argentinas første damplokomotiv, La Porteña, det første vandfly, der fløj fra Europa til Argentina, og effekter fra landets tid som spansk koloni.

### 31. Montevideo



**180 km Ø**

[www.turismo.gub.uy](http://www.turismo.gub.uy)

Montevideo er Uruguays hovedstad. Den ligger på den nordlige bred af La Plata-floden, og man kan sejle dertil på en endagstur fra Buenos Aires' havn.

Montevideo er en meget hyggelig by, hvor man kan starte turen på den centrale plads, Plaza Independencia. Her ligger byens vartegn, den karakteristiske skyskraber fra 1928, Palacio Salvo, på 84 meter. Det var Sydamerikas højeste bygning, da den blev opført. I byen ligger også nogle fine museer, dejlige udsigtspunkter og Estadio Centenario, hvor den første VM-finale i fodbold blev spillet i 1930. I finalen vandt Uruguay 4-2 over Argentina foran 93.000 tilskuere.

### 32. Mar del Plata



**400 km S**

[www.mardelplata.gov.ar](http://www.mardelplata.gov.ar)

Kystbyen Mar del Plata er Argentinas største turistområde med kilometervis af sandstrande og massevis af aktivitetsmuligheder. Stedet blev først permanent beboet i 1856, hvor faciliteter til forarbejdning af kød blev opført her. I 1874 blev der fremlagt en idé om at gøre byen til en stor og mondæn badeby efter europæisk forbillede. 12 år senere åbnede jernbanen fra Buenos Aires, og herefter skød hotellerne op.

Man kan slappe af i mange skønne parker, nyde velmagende fisk, skaldyr og kød i de mange restauranter, prøve utallige temaparker og meget mere. Det er ikke uden grund, at byen er blandt argentinernes favoritrejsemål for ferie.

## 33. Iguazú-vandfaldene/Foz de Iguazú



800 km N

[www.patrimonionatural.com/html/provincias/misiones/iguazu/iguazu.asp](http://www.patrimonionatural.com/html/provincias/misiones/iguazu/iguazu.asp)

Iguazú-vandfaldene er samlet set verdens største vandfald, og for alle sanser giver et besøg her en uforglemmelig oplevelse. Det er et af Sydamerikas vidundere i naturen.

Iguazú består af omkring 300 vandfald, der falder i en bredde på omkring 3 km af Iguazú-floden. Det højeste fald er på 70 meter. Det mest imponerende af de mange fald er Djævlens Svælg, Garganta del Diablo, der er et stort U-formet fald, der ligger på grænsen mellem Argentina og Brasilien. Man kan komme meget tæt på dette fald såvel som systemets øvrige.

Der er mange arrangerede ture til Foz de Iguazú fra Buenos Aires, og man kan også købe en busbillet og indlogere sig på et af de mange hoteller i enten Argentina eller Brasilien.

**See the light!**  
**The sooner you realize we are right,**  
**the sooner your life will get better!**

A bit over the top? Yes we know!

We are just that sure that we can make your media activities more effective.



Get "Bookboon's Free Media Advice"  
 Email [kbm@bookboon.com](mailto:kbm@bookboon.com)



Klik på reklamen



CREDIT SUISSE

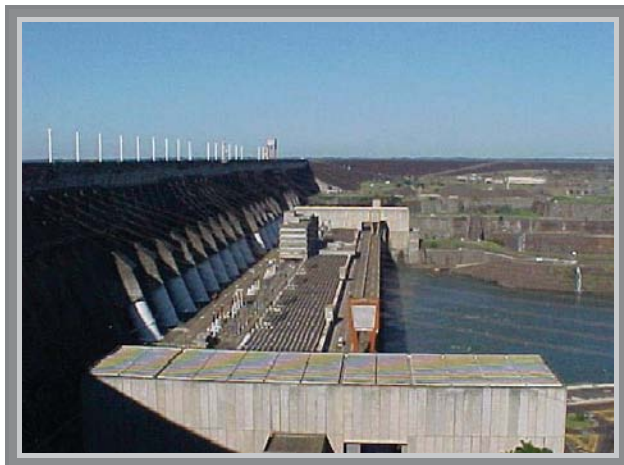
DAIMLER



Microsoft

bookboon.com

### 33a. Itaipú-dæmningen/La Represa Hidroeléctrica de Itaipú



[www.itaipu.gov.br](http://www.itaipu.gov.br)

Tæt på Iguazú-vandfaldene ligger en af verdens største dæmninger, Itaipú, på grænsen mellem Brasilien og Paraguay.

Itaipú er 7,7 km bred og fra den kunstige sø i Paraná-floden falder vandet fra 220 til 100 meters højde. De 20 generatorer kan tilsammen give 14.000 MW elektricitet. Den første del af Itaipú åbnede for produktion i 1984.

Brasilien og Paraguay har hver investeret halvdelen af midlerne til opførelsen, og produktionen af elektricitet deles også lige over. En stor del af Paraguays del eksporteres til Brasilien, hvor der blandt andet sendes strøm til storbyen São Paulo. I alt dækker Itaipú næsten hele Paraguays strømforbrug og cirka en fjerdedel af Brasiliens.





## Med børn i Buenos Aires

Børnemuseet/Museo de los Niños (Avenida Corrientes 3247, Centro Abasto):

[www.museoabasto.org.ar](http://www.museoabasto.org.ar)

Dyreparken Temaiken/Temaiken Tierra de Vida (Ruta Provincial 25, Escobar):

[www.temaiken.com.ar](http://www.temaiken.com.ar)

Parque de la Costa (General B. Mitre 2, Tigre):

[www.parquedelacosta.com.ar](http://www.parquedelacosta.com.ar)

Zoologisk Have/Zoológico de Buenos Aires (Avenida Las Heras):

[www.zoobuenosaires.com.ar](http://www.zoobuenosaires.com.ar)

## Indkøb i Buenos Aires

Calle Florida, Avenida Santa Fe, Avenida Alvear, Calle Quintana

Abasto (Avenida Corrientes 3247):

Alto Palermo (Avenida Santa Fe 3251):

Galerías Pacifico (Calle Florida/Avenida Córdoba):

[www.galeriaspacifico.com.ar](http://www.galeriaspacifico.com.ar)

Patio Bullrich (Avenida de Libertador 750):

## Offentlig transport i Buenos Aires

Buenos Aires metro:

[www.subte.com.ar](http://www.subte.com.ar)

Buenos Aires bytransport:

[www.metrovias.com.ar](http://www.metrovias.com.ar)

Retiro Busstation:

[www.tebasa.com.ar](http://www.tebasa.com.ar)

Buenos Aires Lufthavn:

[www.aa2000.com.ar](http://www.aa2000.com.ar)

Buenos Aires & Argentina transport:

[www.argentinaturistica.com/transpbsas.htm](http://www.argentinaturistica.com/transpbsas.htm)

# Metrokort



## Fakta om Argentina



### Politik

Officielt navn	República Argentina
Hovedstad	Buenos Aires
Styreform	Føderal republik
Statsoverhoved	Præsident Christina Fernández de Kirchner
Regeringschef	Christina Fernández de Kirchner
Nationaldag	25. maj
Opnået selvstændighed	9. juli 1816 fra Spanien
Primær religion	Kristendom
Sprog	Spansk
Areal	2.766.890 km <sup>2</sup>
Indbyggertal (2001)	36.260.000

### Grænser til

Nord	Bolivia, Paraguay
Syd	Chile
Øst	Brasilien, Uruguay. Atlanterhavet
Vest	Chile

## Højeste bjerge

Aconcagua	6.960 meter
Ojos del Salado	6.908 meter
Bonete	6.872 meter
Tupungato	6.800 meter
Pissis	6.779 meter
Mercedario	6.770 meter
Llullaillaco	6.723 meter
El Libertador	6.720 meter
Cachi	6.720 meter
Incahuasi	6.620 meter

## Største øer

Isla Grande de Tierra del Fuego*	47.992 km <sup>2</sup>
Isla de los Estados	534 km <sup>2</sup>

\*ligger kun delvist i Argentina

Klik på reklamen

EFTERUDDANNELSE

DIPLOM i

erhvervsøkonomi HD

### Investér i din humane kapital

Vælger du at give dig i kast med en HD-uddannelse, så foretager du en sikker investering i din fremtid. HD-uddannelsen er en fireårig uddannelse på deltid, der består af to selvstændige uddannelsesforløb HD 1. del på to år og et 2. dels speciale på to år inden for:

- Organisation og ledelse
- Regnskab og økonomistyring
- Marketing Management
- Finansiell rådgivning
- Supply Chain Management (fra 2012)

### Studiestart

Omkring 1. september, dvs. uge 35. Søg nu og senest 1. august.

### Kontakt

HD-studiet på tlf. 65 50 91 00, skriv en e-mail: [hd@sam.sdu.dk](mailto:hd@sam.sdu.dk) eller få mere at vide om HD-studierne på [www.blivhd.dk](http://www.blivhd.dk)



FORSKNINGSBASERET EFTERUDDANNELSE



SYDDANSKUNIVERSITET.DK

Download gratis bøger på [bookboon.com](http://bookboon.com)

**Største søer**

Mar Chiquita	2.000-4.500 km <sup>2</sup>
Lago Buenos Aires*	1.850 km <sup>2</sup>
Lago Viedma	1.000-1.600 km <sup>2</sup>
Lago Argentino	1.466 km <sup>2</sup>
Lago O'Higgins*	1.058 km <sup>2</sup>
Embalse Ezequiel Ramos Mexia	816 km <sup>2</sup>
Lago Colhué Huapí	810 km <sup>2</sup>
Lago Fagnano	645 km <sup>2</sup>
Lago Nahuel Huapi	529 km <sup>2</sup>
Lago Cardiel	460 km <sup>2</sup>
Lago Musters	414 km <sup>2</sup>

\*ligger delvist i Chile

**Længste floder\***

Río Paraná	3.998 km
Río Paraguay	2.625 km
Río Uruguay	1.600 km
Río Pilcomayo	1.590 km
Río Bermejo	1.450 km
Río Iguazú	1.300 km
Río Colorado	1.114 km
Río Dulce	812 km
Río Salado	640 km
Río Negro	635 km

\*nogle floder løber ikke kun i Argentina

**Største byområder**

Buenos Aires	12.923.800
Cordoba	1.543.500
Rosario	1.358.300
Mendoza	977.500
La Plata	833.100
Tucuman	791.200
Mar del Plata	679.000
Salta	519.900
Santa Fe	500.000
San Juan	435.700

Klik på reklamen

## Ingen rekruttering er umulig – nogle kræver bare meget kreativitet

og det behøver ikke at koste spidsen af en jetjager

Med Assistance Search & Selection samarbejder du med en konsulentvirksomhed, hvor medarbejdernes store kreativitet, engagement og professionalismisme sikrer dig den rigtige kandidat på det rigtige tidspunkt til den rette omkostning.

Kontakt os på 33 55 00 90 for et uforpligtende møde

Assistance er en danskejet virksomhed med speciale i personaleløsninger inden for Search & Selection, rekruttering og vikarløsninger. Virksomheden er grundlagt i 2000 og har i dag 60 medarbejdere fordelt over hele landet og en årlig omsætning på ca. 120 mio. kr.



Download gratis bøger på [bookboon.com](http://bookboon.com)

<b>Administrativ inddeling</b>		
<b>Provins</b>	<b>Hovedstad</b>	<b>Areal</b>
Buenos Aires (ciudad autónoma)	Buenos Aires	203 km <sup>2</sup>
Buenos Aires (provincia)	La Plata	307.571 km <sup>2</sup>
Catamarca	San Fernando del V.a	102.602 km <sup>2</sup>
Chaco	Resistencia	99.633 km <sup>2</sup>
Chubut	Rawson	224.686 km <sup>2</sup>
Córdoba	Córdoba	165.321 km <sup>2</sup>
Corrientes	Corrientes	88.199 km <sup>2</sup>
Entre Ríos	Paraná	78.781 km <sup>2</sup>
Formosa	Formosa	72.066 km <sup>2</sup>
Jujuy	San Salvador de Jujuy	53.219 km <sup>2</sup>
La Pampa	Santa Rosa	143.440 km <sup>2</sup>
La Rioja	La Rioja	89.680 km <sup>2</sup>
Mendoza	Mendoza	148.827 km <sup>2</sup>
Misiones	Posadas	29.801 km <sup>2</sup>
Neuquén	Neuquén	94.078 km <sup>2</sup>
Río Negro	Viedma	203.013 km <sup>2</sup>
Salta	Salta	155.488 km <sup>2</sup>
San Juan	San Juan	89.651 km <sup>2</sup>
San Luis	San Luis	76.748 km <sup>2</sup>
Santa Cruz	Río Gallegos	243.943 km <sup>2</sup>
Santa Fe	Santa Fe	133.007 km <sup>2</sup>
Santiago del Estero	Santiago del Estero	136.351 km <sup>2</sup>
Tierra del Fuego	Ushuaia	21.263 km <sup>2</sup>
Tucumán	San Miguel de Tucumán	22.524 km <sup>2</sup>

**Statsoverhoveder siden 1946**

Juan Perón	1946-1955 og 1973-1974
Eduardo Lonardi	1955-1955
Pedro Eugenio Aramburu	1955-1958
Arturo Frondizi	1958-1962
José María Guido	1962-1963
Arturo Umberto Illia	1963-1966
Juan Carlos Onganía	1966-1970
Roberto Marcelo Levingston	1970-1971
Alejandro Agustín Lanusse	1971-1973
Héctor José Cámpora	1973-1973
Raúl Alberto Lastiri	1973-1973
Isabel Perón	1974-1976
Jorge Rafael Videla	1976-1981
Roberto Eduardo Viola	1981-1981
Carlos Alberto Lacoste	1981-1981
Leopoldo Fortunato Galtieri	1981-1982
Alfredo Oscar Saint Jean	1982-1982
Reynaldo Bignone	1982-1983
Raúl Alfonsín	1983-1989
Carlos Menem	1989-1999
Fernando de la Rúa	1999-2001
Adolfo Rodríguez Saá	2001-2001
Eduardo Duhaldo	2002-2003
Néstor Kirchner	2003-2007
Cristina Fernández de Kirchner	2007-

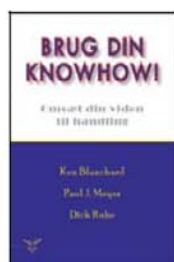


### Vicepræsidenter siden 1946

Juan Hortensio Quijano	1946-1952
Alberto Tessaire	1954-1955
Isaac Francisco Rojas	1955-1958
Alejandro Gómez	1958-1958
Carlos Humberto Perette	1963-1966
Vicente Solano Lima	1973-1973
Isabel Perón	1973-1974
Victor Martinez	1983-1989
Eduardo Duhaldo	1989-1991
Carlos Ruckauf	1995-1999
Carlos Álvarez	1999-2000
Daniel Scioli	2003-

### Bøger til forandring og vækst

Forlaget Birmar har i over 10 år udgivet bøger, som er kendetegnet ved at være direkte anvendelige i udviklingen af virksomhed og organisation, ledelse og personlig udvikling. Blandt nyhederne er:



Se alle vores bøger på [www.birmar.dk](http://www.birmar.dk)

Her kan de også købes i det fulde omfang.

Se alle vores bøger på [www.birmar.dk](http://www.birmar.dk) – her kan de også købes i det fulde omfang.

**Nyhed fra forlaget:**

**BOG + FOREDRAG = MERVÆRDI**

Forlaget Birmar A/S  
Strandmøllevvej 2  
6000 Kolding  
Tlf.: 75 50 15 29  
Fax: 75 53 36 60

BIRMAR

Klik på reklamen

**Helligdage og mindedage**

1. januar	Nytårsdag
2. april	Veteranernes Dag
Påskedag -2 dage	Langfredag
Dato varierer	Påskedag
1. maj	1. maj-festligheder
25. maj	Fejring af landets første regering
Dato varierer juni	Flagdag
9. juli	Uafhængighedsdag
Dato varierer august	José de San Martins dødsdag
Dato varierer oktober	Columbus Dag
8. december	Mariæ Undfangelse
25. december	1. juledag

**Diverse information**

Valuta	Peso
Valutakode	ARS
Tidszone	ART (UTC-3)
Postlandekode	ARG
Internetdomæne	.ar
Telefon forvalgsnummer	+54

Klima Buenos Aires	Døgnets middeltemperatur (°C/°F)	Nedbør (millimeter/tommer)
Januar	23,5/74,3	93/3,7
Februar	22,7/72,9	81/3,2
Marts	20,6/69,1	117/4,6
April	16,7/62,1	90/3,5
Maj	13,3/55,9	77/3,0
Juni	10,4/50,7	64/2,5
Juli	10,0/50,0	59/2,3
August	11,1/52,0	65/2,6
September	13,2/55,8	78/3,1
Oktober	16,0/60,8	97/3,8
November	19,3/66,7	89/3,5
December	22,0/71,6	96/3,8

**Kilde:** WorldClimate ([www.worldclimate.com](http://www.worldclimate.com))

Klima Mendoza	Døgnets middeltemperatur (°C/°F)	Nedbør (millimeter/tommer)
Januar	23,5/74,3	30/1,1
Februar	22,4/72,3	28/1,1
Marts	19,6/67,3	27/1,1
April	15,3/59,5	12/0,5
Maj	11,1/52,0	10/0,4
Juni	7,6/45,7	7/0,3
Juli	7,6/45,7	7/0,3
August	9,9/49,8	8/0,3
September	13,0/55,4	13/0,5
Oktober	16,7/62,1	21/0,8
November	20,1/68,2	18/0,7
December	22,6/72,7	26/1,0

**Kilde:** WorldClimate ([www.worldclimate.com](http://www.worldclimate.com))

Klima Viedma	Døgnets middeltemperatur (°C/°F)	Nedbør (millimeter/tommer)
Januar	21,9/71,4	35/1,4
Februar	20,9/69,6	44/1,7
Marts	18,0/64,4	35/1,4
April	14,2/57,6	32/1,2
Maj	10,0/50,0	34/1,3
Juni	7,0/44,6	22/0,9
Juli	6,8/44,2	25/1,0
August	8,3/46,9	23/0,9
September	10,9/51,6	23/0,9
Oktober	13,9/57,0	26/1,0
November	17,6/63,7	24/0,9
December	20,2/68,4	24/0,9

**Kilde:** WorldClimate (www.worldclimate.com)

Klik på reklamen

## Who is your target group? And how can we reach them?

At Bookboon, you can segment the exact right audience for your advertising campaign.

Our eBooks offer in-book advertising spot to reach the right candidate.



Contact us to hear more  
kbm@bookboon.com



CREDIT SUISSE

DAIMLER



Microsoft

bookboon.com

Download gratis bøger på bookboon.com

Klima Ushuaia	Døgnetts middeltemperatur (°C/°F)	Nedbør (millimeter/tommer)
Januar	9,2/48,6	52/2,1
Februar	9,1/48,4	50/2,0
Marts	7,7/45,9	54/2,1
April	5,6/42,1	53/2,1
Maj	3,2/37,8	50/2,0
Juni	1,6/34,9	47/1,9
Juli	1,5/34,7	42/1,7
August	2,1/35,8	45/1,8
September	3,9/39,0	39/1,5
Oktober	6,1/43,0	36/1,4
November	7,4/45,3	42/1,6
December	8,6/47,5	47/1,8

**Kilde:** WorldClimate ([www.worldclimate.com](http://www.worldclimate.com))

Klima Foz de Iguazu	Døgnetts middeltemperatur (°C/°F)	Nedbør (millimeter/tommer)
Januar	26,4/79,5	172/6,8
Februar	26,1/79,0	167/6,6
Marts	24,8/76,6	144/5,7
April	21,5/70,7	140/5,5
Maj	18,7/65,7	131/5,2
Juni	16,5/61,7	124/4,9
Juli	16,3/61,3	90/3,5
August	17,7/63,9	104/4,1
September	19,8/67,6	136/5,3
Oktober	22,3/72,1	200/7,9
November	24,2/75,6	178/7,0
December	25,8/78,4	146/5,7

## Om forfatteren

Stig Albeck (f. 1969) er forfatter til alle rejsebøgerne på OnLibri.com. Stig skriver bøgerne, som du rejser på stederne! Udgangspunktet er oftest verdens spændende storbyer og de seværdigheder, der ligger omkring dem. Stig er nemlig vild med at rejse og at gå på opdagelse, han er på farten mange gange om året og holder konstant udkig efter spændende attraktioner.

Stig skriver rejsebøger med det formål at hjælpe og inspirere læsere til at få så meget som muligt ud af en rejse til fx en eller flere storbyer. Det gælder om at rejse i nuet, men det at rejse er også at få nogle dejlige minder og ny viden med hjem i kufferten. Rejsemålet kan være langt væk eller blot et par timers kørsel fra hjemmet, der er gode oplevelser alle steder.

Stig er uddannet cand.merc. i markedsføring og turistøkonomi fra Handelshøjskolen i København og har bl.a. arbejdet internationalt i luftfartsbranchen og med global markedsføring af turistattraktioner.

Hvis du har spørgsmål eller vil sende spændende tips til Stig kan du sende en email til [travelstig@gmail.com](mailto:travelstig@gmail.com) (hvis du medsender billeder, accepterer du samtidigt, at disse kan blive brugt i fremtidige rejsebøger).

Du kan også bestille et rejseforedrag, der fx kan være om en rundrejse i Australien, en tur til den mongolske hovedstad Ulan Bator eller det at nyde en nyroget omul ved Bajkalsøen i februar måned. Læs mere på [www.stigalbeck.com](http://www.stigalbeck.com).

*God rejse!*