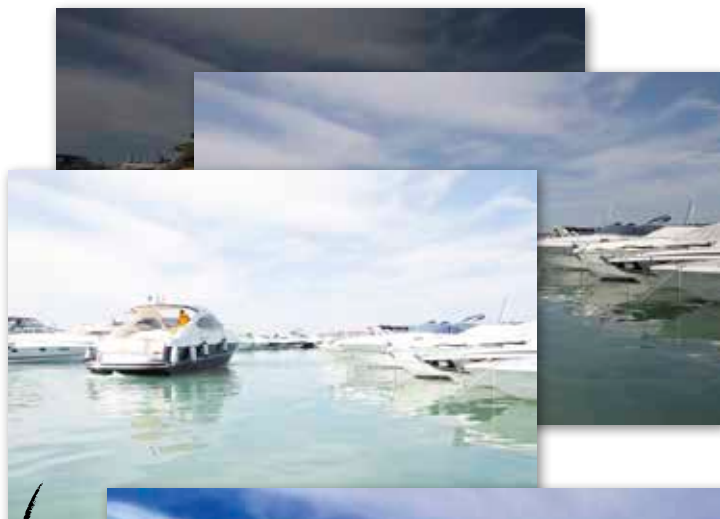


Forrygende HDR med raw

Hvis du vil have flottere HDR-fotos med **FLOTTE NUANCER OG KONTRAST I TOPKLASSEN**, skal du begynde med raw-filerne. Her lærer du at få det meste ud af de stærke funktioner i Photoshop.



VERD AT VIDE

Når man i raw-konverteren klikker på Done, gemmes alle ens justeringer i en sidefil af typen xmp. Det sker, fordi programmet ikke må ændre på den originale raw-fil. Næste gang du åbner raw-filen, bliver alle dine ændringer automatisk genindlæst fra xmp-filen.

De tre eksponeringer sikrer langt flere detaljer og kraft i farverne.



NYT!
Se også kurset
som video
på cd'en

Hele idéen med at tage flere forskellige eksponeringer af samme motiv og smelte dem sammen er at få adgang til flest mulige detaljer. Af samme årsag bør man fodre Photoshops HDR Pro-funktion med raw-filer i stedet for jpeg, så den får optimale arbejdsbetingelser. Det kan dog blive endnu bedre, hvis man benytter sig af det ekstra trick at finjustere

lidt på raw-filerne, inden de bliver åbnet af HDR-programmet. I dette kursus optimerer vi først og fremmest skarphe- den, så støjen ikke kommer til at fremstå som tydelige korn i det færdige billede.

Silkeblød effekt

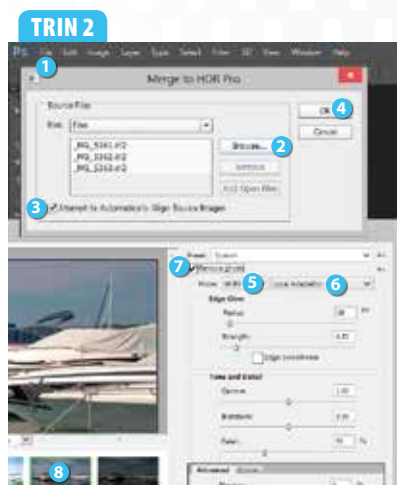
Det er vigtigt at åbne raw-filerne direkte fra HDR Pro frem for at åbne dem med

raw-konverteren først og fx gemme dem som tiff-filer. Programmet får på denne måde adgang til de uberørte data, og det sikrer, at HDR-billedet fremstår mere klart og mindre kornet i højlys og skygger. I dette kursus tilføjer vi en ekstra effekt ved hjælp af filteret Lens Blur, så billedet får et silkeblødt udseende i stedet for den ofte grovkornede HDR-effekt. ■



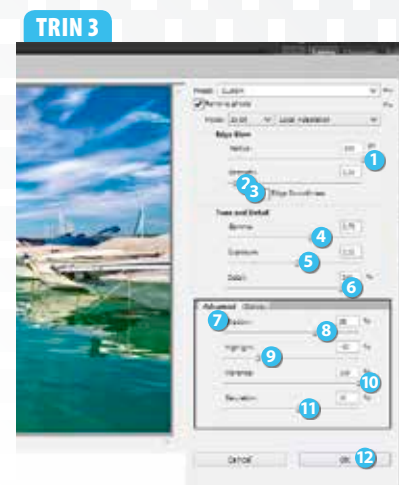
TRIN 1

Åbn de tre raw-filer ved at klikke på **File** og **Open...**, hold Ctrl nede, markere dem og klikke på **Åbn**. Vælg **Camera Calibration** **1** og **Camera Neutral** under **Camera Profile**. Vælg **Detail** **2**, og sæt **Amount** **3** til **150**, **Radius** **4** til **0,8**, **Detail** **5** til **0** og **Masking** **6** til **35**. Klik på **Select All** **7** og på **Synchronize...** **8**. Sørg for, at kun **Sharpening** **9** og **Camera Calibration** **10** er valgt. Klik på **OK** **11** for at overføre justeringerne til de andre to fotos. Klik på **Done** **12**.



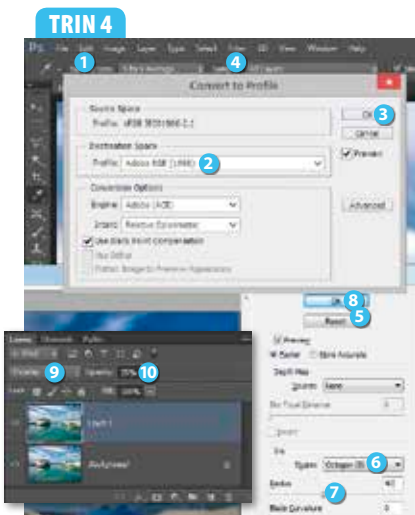
TRIN 2

Eksponeringerne skal samles. Vælg **File** **1**, **Automate** og **Merge to HDR Pro...** Klik på **Browse...** **2**, find de tre raw-filer på din computer, og vælg dem alle ved at holde Ctrl nede. Klik på **Åbn**. Markér **Attempt to Automatically Align Source Images** **3**, og klik på **OK** **4**. Vælg **16 Bit** **5** og **Local Adaption** **6**. Markér **Remove ghosts** **7**, så bådens bevægelse ikke bliver synlig, og vælg den mellemste eksponering **8**.



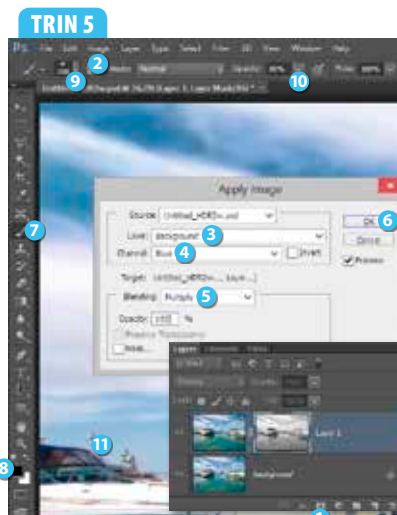
TRIN 3

Nu skal HDR-effekten justeres på plads. Sæt **Radius** **1** til **500** og **Strength** **2** til **0,30**. Sørg for, at **Edge Smoothness** **3** ikke er markeret. Sæt så **Gamma** **4** til **0,70**, **Exposure** **5** til **0,15** og **Detail** **6** til **240**. Vælg fanebladet **Advanced** **7**, og sæt **Shadow** **8** til **35** samt **Highlight** **9** til **-50** for at hente lidt flere detaljer frem. Farvemætningen øges ved at sætte **Vibrance** **10** til **100** og **Saturation** **11** til **10**. Klik på **OK** **12**.



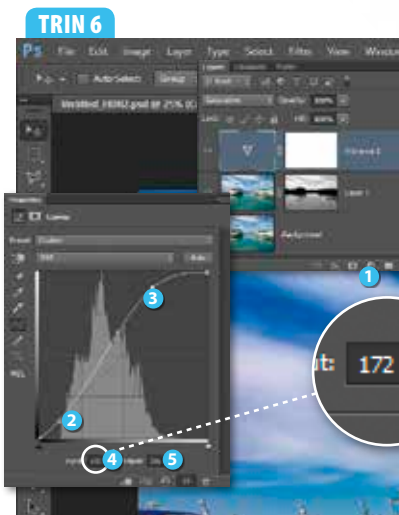
TRIN 4

Resultatet fra HDR Pro er i farverummet sRGB, men vi vil arbejde i et større farverum, så vælg **Edit** **1** og **Convert to Profile...** Vælg **Adobe RGB (1998)** **2**, og klik **OK** **3**. Skyerne skal sløres lidt, så tast Ctrl + J for at oprette en kopi af baggrundslaget, og vælg så **Filter** **4**, **Blur** og **Lens Blur...** Hold Alt-tasten nede, og klik på **Reset** **5**. Vælg **Octagon** **6** ud for **Shape**, og sæt **Radius** **7** til **40**. Klik på **OK** **8**. Sæt blandingseffekten til **Overlay** **9** og **Opacity** til **75%** **10**.



TRIN 5

Effekten fra trin 4 skal begrænses, da den ikke er blevet pæn på bådene. Klik først på **Add layer mask** **1** for at indsætte en maske. Vælg så **Image** **2** og **Apply Image...** Vælg **Background** **3** ud for **Layer** og **Blue** **4** ud for **Channel**. Vælg **Multiply** **5**, og klik herefter på **OK** **6**. Sløringen skal fjernes helt fra bådene, så vælg **Brush Tool** **7**, sort som forgrundsfarve **8** og en stor blød pensel på **300** **9**. Sæt **Opacity** til **80%** **10**, og mal hen over bådene **11**.



TRIN 6

Kontrasten bliver ofte lidt mat med HDR-billeder. Klik på **Create new fill or adjustment layer** **1**, og vælg **Curves...** Klik først nederst på kurven for at indsætte et kontrolpunkt **2**, så de helt mørke toner ikke ændres. Klik herefter et stykke oppe på kurven i de lyse områder for at indsætte et nyt punkt **3**. Ryk punktet med musen, indtil der står **172** **4** ud for **Input** og **231** **5** ud for **Output**, så billedet lysnes. Tast Ctrl + S, og gem billedet i psd- eller tiff-format.