

# Red den lyse himmel

Med både mørke og lyse områder i motivet får man nemt en udbrændt himmel uden detaljer, men ved hjælp af raw-formatet og **EN SMART TEKNIK TIL MARKERING** kan man få detaljer og farver frem igen.

*Vi har gjort himlen mere end et blændetrin mørkere og forgrunden 1/3 trin lysere.*



**HUSK!**  
Se mere om kurset i video på cd'en

Der er grænser for, hvor store udsving i lysstyrke et kamera kan gabe over. Så når der både er meget mørke og meget lyse områder i motivet, må man leve med, at fx himlen bliver meget lys, når der også skal være detaljer i de mørke områder. Men med en raw-fil og Elements kan man udbedre problemet.

Ved at lave to justeringer i raw-konverteren, hvor den ene er tilpasset himlen og den anden forgrunden, kan vi få detaljerne på plads. En fordel ved denne metode er, at vi kan give himmel og forgrund hver sin hvidbalance, så forgrunden bliver varm, mens himlen bevarer sin flotte blå farve. Når de to versioner af billedet er åbnet i Elements, skal de

smeltes sammen, så vi ser himlen fra den ene og forgrunden fra den anden.

### Løsning til drilsk motiv

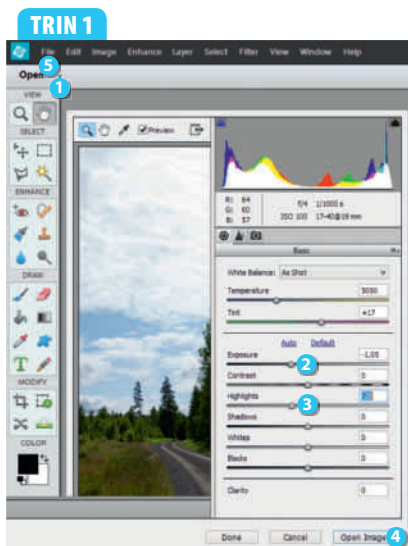
Derfor skal himlen markeres, men det er ikke helt nemt i et motiv som dette, hvor træerne rager op i himlen. Var der en helt lige horisontlinje, kunne vi bare bruge Gradient Tool i en maske, men det duer slet ikke her. De almindelige markeringsværktøjer som Magic Wand

Tool og Quick Selection Tool slår heller ikke til uden videre. I stedet bruger vi et smart trick, hvor vi tager udgangspunkt i selve billedet. Ved at lave et midlertidig lag, hvor vi kopierer den øverste del af billedet, hvor træerne og himlen mødes, og gøre området rent sort og hvidt kan vi efterfølgende lave en stort set perfekt markering af himlen med Magic Wand Tool, så vi efterfølgende kan skille de to områder ad. ■

**VÆRD AT VIDE**

I raw-konverteren kan man også gøre højlys mørkere og lysne skygger ved at flytte på Highlights og Shadows. Resultatet bliver dog bedre med metoden, som vi bruger her, da hvidblancen kan justeres separat i himmel og forgrund.

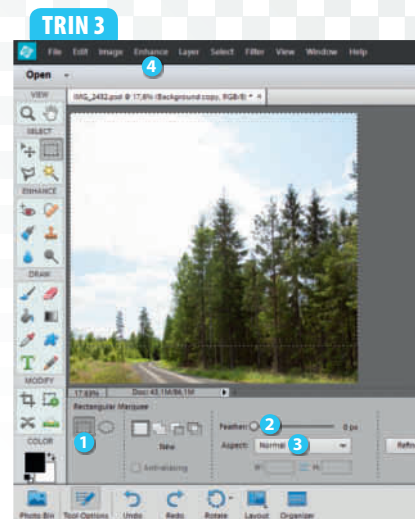
VIRKER OGSÅ I ELEMENTS 11



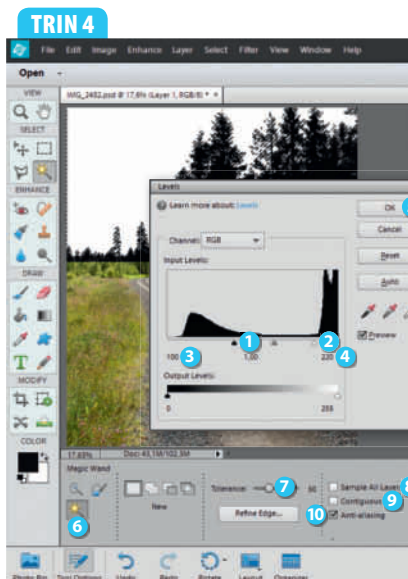
Klik på **Open** 1, og vælg raw-billedet, du vil bruge. Kursusbilledet er i formatet dng. Først skal der laves en version af billedet, hvor himlen ser fornuftig ud. Flyt **Exposure** 2 til **-1,05** og **Highlights** 3 til **-20**. Klik på **Open Image** 4. Vælg **File** 5 og **Save As...** Gem billedet i psd-format ved at vælge **Photoshop (\*.PSD;\*.PDD)** ud for **Format**, og klik på **Gem**.



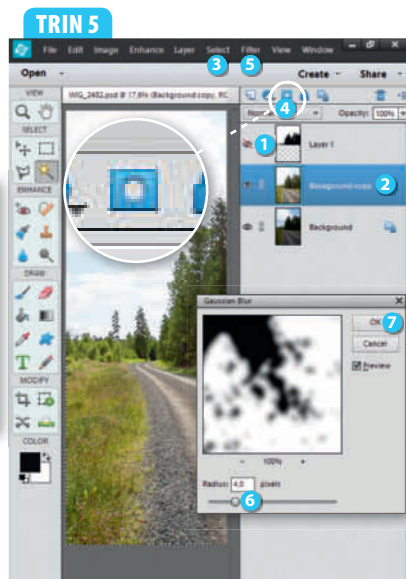
Vælg **File** 1 og **Open Recently Edited File**, og vælg den øverste raw-fil, som du også åbnede i trin 1. Klik på den lille pil 2, og vælg **Camera Raw Defaults**. Nu skal forgrunden tilpasses. Vælg **Daylight** 3 ud for **White Balance**, og sæt **Exposure** 4 til **+0,30** og **Shadows** 5 til **+20**. Klik på **Open Image** 6. Vælg **Layer** 7 og **Duplicate Layer...** Vælg psd-filen 8 ud for **Document**, og klik på **OK** 9. Luk dng-billedet ved at klikke på krydset 10. Klik på **No** i boksen, som kommer frem.



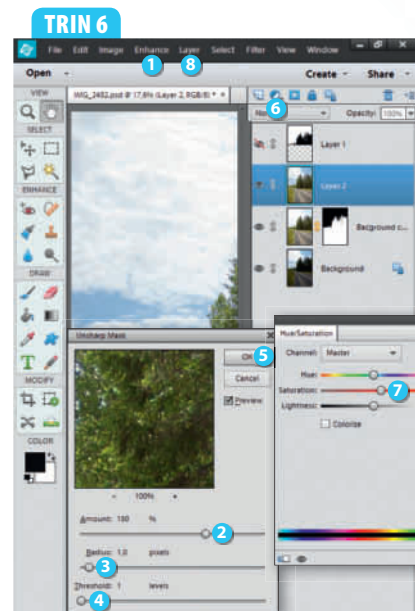
Nu skal himlen isoleres. Tast M, og vælg **Rectangular Marquee Tool** 1. Sørg for, at **Feather** 2 står på **0 px**, og vælg **Normal** 3 ved **Aspect**. Træk en markering, der dækker hele den øverste del af billedet og lige har toppen af samtlige træer i venstre side med. Tast Ctrl + J for at kopiere området til et nyt lag. Tast Ctrl + Shift + U for at fjerne farverne, og vælg **Enhance** 4, **Adjust Lighting** og **Levels...**



Træk den sorte trekant 1 mod højre og den hvide 2 mod venstre, så himlen bliver hvid og træerne sorte. Her passer det med værdierne **100** 3 og **220** 4. Klik på **OK** 5. Tast A, og vælg **Magic Wand Tool** 6. Sæt **Tolerance** 7 til **50**, og fjern markeringerne ud for **Sample All Layers** 8 og **Contiguous** 9, men sørg for, at **Anti-aliasing** 10 er markeret. Klik i den hvide himmel, så den markeres.



Klik på øjet 1 ud for **Layer 1**, og marker laget **Background copy** 2. Vælg **Select** 3 og **Inverse** for at vende markeringen, og klik på **Add layer mask** 4. Nu er den mørke himmel synlig, men overgangene er ikke helt gode. Vælg derfor **Filter** 5, **Blur** og **Gaussian Blur...** Sæt **Radius** 6 til **4,0**, og klik på **OK** 7. Tast Ctrl + Shift + Alt + E for at oprette et lag med alle justeringer.



Nu skal den sidste finish på plads. Vælg **Enhance** 1 og **Unsharp Mask...** Sæt **Amount** 2 til **150**, **Radius** 3 til **1,0** og **Threshold** 4 til **1**. Klik på **OK** 5. Klik på **Create new fill or adjustment layer** 6, og vælg **Hue/Saturation...** Sæt **Saturation** 7 til **+15**. Vælg **Layer** 8 og **Flatten Image**, og klik på **OK** i boksen, som dukker op. Gem så billedet.